



**АДМИНИСТРАЦИЯ
АРОМАШЕВСКОГО МУНИЦИПАЛЬНОГО ОКРУГА**

ПОСТАНОВЛЕНИЕ

08.04.2026

№ 37

с. Аромашево

***Об утверждении порядка сбора
и обмена информацией в области
защиты населения и территорий от
чрезвычайных ситуаций природного
и техногенного характера в
Аромашевском муниципальном округе***

В соответствии с Федеральными законами от 21.12.1994 N 68-ФЗ "О защите населения и территорий от чрезвычайных ситуаций природного и техногенного характера", от 06 октября 2003 г. № 131-ФЗ «Об общих принципах организации местного самоуправления в Российской Федерации», от 20.03.2025 года № 33-ФЗ «Об общих принципах организации местного самоуправления в единой системе публичной власти», постановлением Правительства Российской Федерации от 24.03.1997 N 334 "О порядке сбора и обмена в Российской Федерации информацией в области защиты населения и территорий от чрезвычайных ситуаций природного и техногенного характера", постановлением Правительства Тюменской области от 20.06.2012 N 238-п "О порядке сбора и обмена информацией в области защиты населения и территорий от чрезвычайных ситуаций природного и техногенного характера в Тюменской области", руководствуясь Уставом муниципального образования Аромашевский муниципальный округ Тюменской области

1. Утвердить Порядок сбора и обмена информацией в области защиты населения и территорий от чрезвычайных ситуаций природного и техногенного характера в Аромашевском муниципальном округе (далее - Порядок) согласно приложению к настоящему постановлению.

2. Рекомендовать территориальным органам федеральных органов исполнительной власти, руководителям организаций независимо от форм собственности в Аромашевском муниципальном округе осуществлять сбор, обработку, обмен и представление информации в области защиты населения и территорий от чрезвычайных ситуаций природного и техногенного характера в соответствии с Порядком".

3. Признать утратившим силу постановление администрации Аромашевского муниципального района от 04.03.2024г. № 11 «О порядке сбора и обмена информацией в области защиты населения и территории Аромашевского муниципального района от чрезвычайных ситуаций природного и техногенного характера».

4. Настоящее постановление опубликовать путем размещения его полного текста в сетевом издании «Аромашево Онлайн» и обнародовать, путем размещения

на официальном сайте Аромашевского муниципального округа в информационно - телекоммуникационной сети «Интернет».

5. Контроль за исполнением настоящего постановления возложить на первого заместителя главы Аромашевского муниципального округа.

Глава округа

И.А. Власов

**Порядок
сбора и обмена информацией в области защиты населения и территорий от
чрезвычайных ситуаций природного и техногенного характера в
Аромашевском муниципальном округе**

1. Порядок сбора и обмена информацией в области защиты населения и территорий от чрезвычайных ситуаций природного и техногенного характера в Тюменской области (далее - Порядок) разработан в соответствии с Федеральным законом от 21.12.1994 N 68-ФЗ "О защите населения и территорий от чрезвычайных ситуаций природного и техногенного характера", постановлением Правительства Российской Федерации от 24.03.1997 N 334 "О порядке сбора и обмена в Российской Федерации информацией в области защиты населения и территорий от чрезвычайных ситуаций природного и техногенного характера" (далее - постановление Правительства РФ от 24.03.1997 N 334), постановлением Правительства Российской Федерации от 30.12.2003 N 794 "О единой государственной системе предупреждения и ликвидации чрезвычайных ситуаций", приказом Министерства Российской Федерации по делам гражданской обороны, чрезвычайным ситуациям и ликвидации последствий стихийных бедствий от 07.07.1997 N 382 "О введении в действие Инструкции о сроках и формах представления информации в области защиты населения и территорий от чрезвычайных ситуаций природного и техногенного характера", приказом Министерства Российской Федерации по делам гражданской обороны, чрезвычайным ситуациям и ликвидации последствий стихийных бедствий от 26.08.2009 N 496 "Об утверждении Положения о системе и порядке информационного обмена в рамках Единой государственной системы предупреждения и ликвидации чрезвычайных ситуаций" и определяет правила сбора и обмена информацией в области защиты населения и территорий от чрезвычайных ситуаций природного и техногенного характера в Тюменской области (далее - информация) и настоящим Порядком.

2. Настоящий Порядок определяет основные правила сбора и обмена информацией.

Информация должна содержать сведения о прогнозируемых и возникших чрезвычайных ситуациях природного и техногенного характера (далее - чрезвычайные ситуации) и их последствиях, мерах по защите населения и территорий, ведении аварийно-спасательных и других неотложных работ, силах и средствах, задействованных для ликвидации чрезвычайных ситуаций, радиационной, химической, медико-биологической, взрывной, пожарной и экологической безопасности на соответствующих объектах и территориях, территориальных органов федеральных органов исполнительной власти, исполнительных органов государственной власти Тюменской области, органов местного самоуправления и организаций в области защиты населения и территорий от чрезвычайных ситуаций, составе и структуре сил и средств, предназначенных для предупреждения и ликвидации чрезвычайных ситуаций, в том числе сил постоянной готовности, создании, наличии, использовании и о восполнении финансовых и материальных ресурсов для ликвидации чрезвычайных ситуаций.

3. Сбор и обмен информацией осуществляются территориальными органами федеральных органов исполнительной власти, исполнительными органами государственной власти Тюменской области, органом местного самоуправления и организациями в Аромашевском муниципальном округе в целях принятия мер по предупреждению и ликвидации чрезвычайных ситуаций, оценки их последствий, информирования и своевременного оповещения населения о прогнозируемых и возникших чрезвычайных ситуациях, в том числе с использованием автоматизированной информационно-управляющей системы единой государственной системы предупреждения и ликвидации чрезвычайных ситуаций. ПП № 1091 от 16.06.2022 года.

Обеспечение координации, сбор и обмен информацией на территории Аромашевского муниципального округа осуществляются через органы повседневного управления муниципального звена территориальной подсистемы Тюменской области единой государственной системы предупреждения и ликвидации чрезвычайных ситуаций в Аромашевском муниципальном округе (далее МЗ ТП РСЧС округа):

на муниципальном уровне - единой дежурно-диспетчерской службой администрации Аромашевского муниципального округа, а также дежурно-диспетчерскими службами экстренных оперативных служб, другими организациями (подразделениями), обеспечивающими деятельность органа местного самоуправления в Аромашевском муниципальном округе в области защиты населения и территорий от чрезвычайных ситуаций, управления силами и средствами, предназначенными и привлекаемыми для предупреждения и ликвидации чрезвычайных ситуаций, осуществления обмена информацией и оповещения населения о чрезвычайных ситуациях.

При отсутствии органов повседневного управления через подразделения или должностных лиц, уполномоченных решением соответствующих руководителей территориальных органов федеральных органов исполнительной власти, исполнительных органов государственной власти Тюменской области, органов местного самоуправления и организаций.

4. Организации представляют информацию в орган местного самоуправления, подведомственные территориальные подразделения ГУ МЧС России по Тюменской области, дежурно-диспетчерскую службу администрации Аромашевского муниципального округа, а также в территориальные органы федеральных органов исполнительной власти, к сфере деятельности которых относится организация.

Дежурно-диспетчерские службы организаций (подразделений, объектов), находящихся в ведении территориальных органов федеральных органов исполнительной власти, осуществляют сбор, обработку и обмен информацией в своей сфере деятельности на соответствующих объектах и территориях и представляют информацию в ЦУКС ГУ МЧС России по Тюменской области и ЕДДС округа в порядке, утвержденном федеральными органами исполнительной власти, в ведении которых находятся соответствующие организации.

Орган местного самоуправления (через дежурно-диспетчерскую службу) Аромашевского муниципального округа осуществляют сбор, обработку и обмен информацией на соответствующих территориях и представляют информацию в ЦУКС ГУ МЧС России по Тюменской области, Департамент гражданской защиты и пожарной безопасности Тюменской области, территориальные органы исполнительные органы государственной власти Тюменской области, к сфере деятельности которого относится представляемая информация, Губернатору Тюменской области.

Исполнительные органы государственной власти Тюменской области осуществляют сбор, обработку и обмен информацией на соответствующих территориях и представляют в Министерство Российской Федерации по делам гражданской обороны, чрезвычайным ситуациям и ликвидации последствий стихийных бедствий через ЦУКС ГУ МЧС России.

Территориальные органы федеральных органов исполнительной власти и исполнительные органы государственной власти Тюменской области в Аромашевском муниципальном округе, которые осуществляют наблюдение и контроль за состоянием окружающей природной среды, обстановкой на потенциально опасных объектах и прилегающих к ним территориях, доводят информацию о прогнозируемых и возникших чрезвычайных ситуациях до органа местного самоуправления Аромашевского муниципального округа и ЦУКС ГУ МЧС России по Тюменской области.

Кроме того, территориальные органы исполнительные органы государственной власти Тюменской области в Аромашевском муниципальном округе представляют информацию о потенциально опасных объектах, расположенных в Аромашевском муниципальном округе, в территориальные федеральные органы исполнительной власти, к сфере деятельности которых относится потенциально опасный объект.

5. В соответствии с постановлением Правительства РФ от 24.03.1997 № 334 Главное управление МЧС России по Тюменской области:

- координирует работу по сбору и обмену информацией;
- осуществляет сбор и обработку информации, представляемой территориальными органами федеральных органов исполнительной власти, исполнительными органами государственной власти Тюменской области, органами местного самоуправления, организациями;
- представляет в Правительство Тюменской области информацию о чрезвычайных ситуациях природного и техногенного характера, пожарах, происшествиях, авариях и принимаемых мерах по их ликвидации;
- устанавливает критерии представляемой информации о пожарах, происшествиях, авариях.

6. В рамках требований настоящего Порядка в зависимости от назначения информация подразделяется на оперативную и текущую.

К оперативной относится информация, предназначенная для оповещения населения об угрозе возникновения или возникновении чрезвычайных ситуаций, оценки вероятных последствий и принятия мер по ее ликвидации. Оперативную информацию составляют сведения о факте (угрозе) и основных параметрах чрезвычайной ситуации, о первоочередных мерах по защите населения и территорий, ведении аварийно-спасательных и других неотложных работ, о силах и средствах, задействованных для ее ликвидации.

В соответствии с приложением № 1 к настоящему Порядку оперативная информация представляется в установленные сроки ЕДДС Аромашевского муниципального округа в ЦУКС Главного управления МЧС России по Тюменской области, другие территориальные органы федеральных органов государственной власти, исполнительные органы государственной власти Тюменской области, органы местного самоуправления по формам 1/ЧС - 4/ЧС согласно приложениям N 2 - 5 к настоящему Порядку.

К текущей относится информация, предназначенная для обеспечения повседневной деятельности организаций, органа местного самоуправления, территориальных органов исполнительных органов государственной власти Тюменской области, федеральных органов исполнительной власти в области защиты населения и территорий в Аромашевском муниципальном округе от чрезвычайных ситуаций.

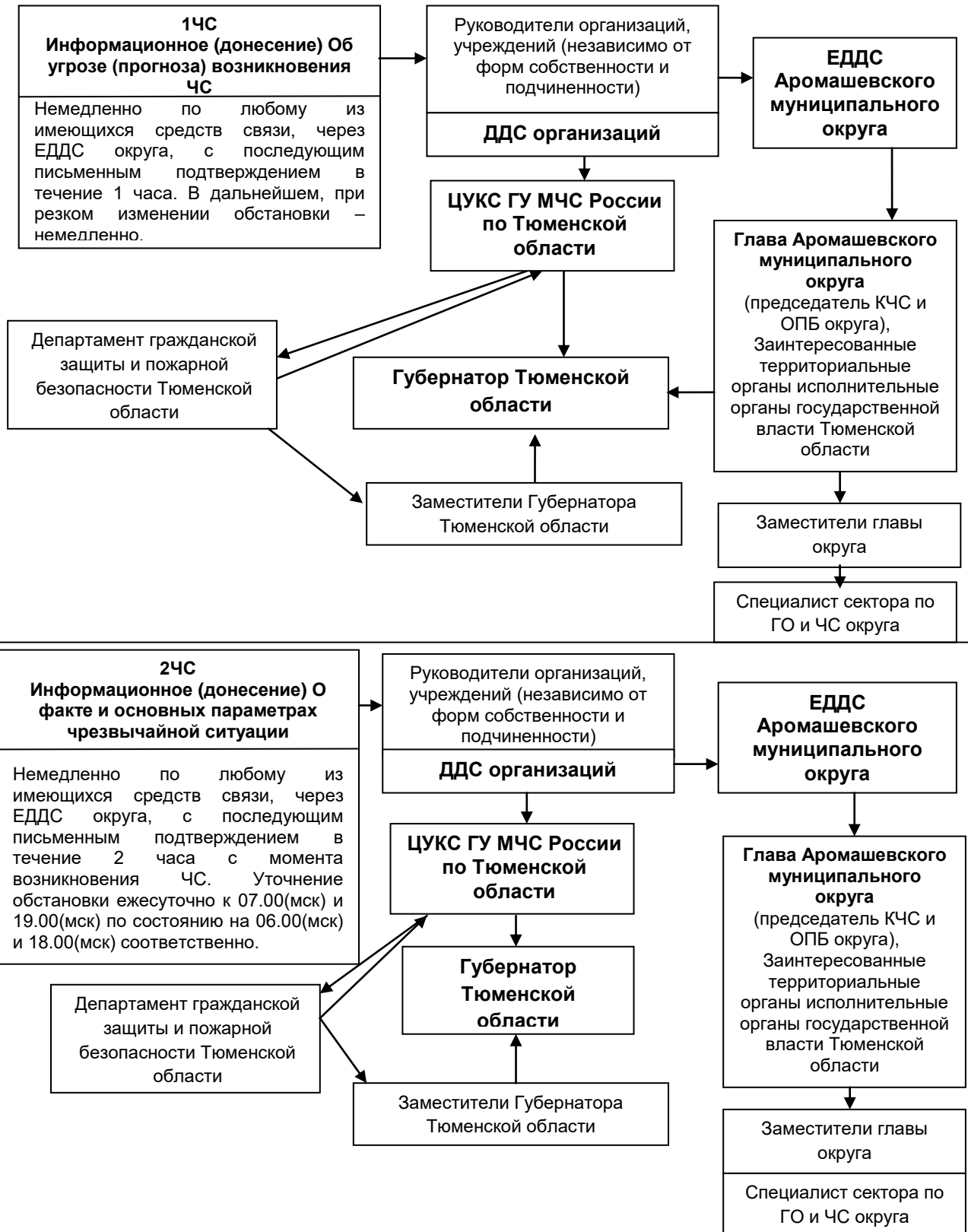
Текущую информацию составляют сведения о радиационной, химической, медико-биологической, взрывной, пожарной и экологической безопасности на территории Аромашевского муниципального округа и потенциально опасных объектах, о проводимых мероприятиях по предупреждению чрезвычайных ситуаций и поддержанию в готовности органов управления, сил и средств МЗ ТП РСЧС округа, предназначенных для их ликвидации.

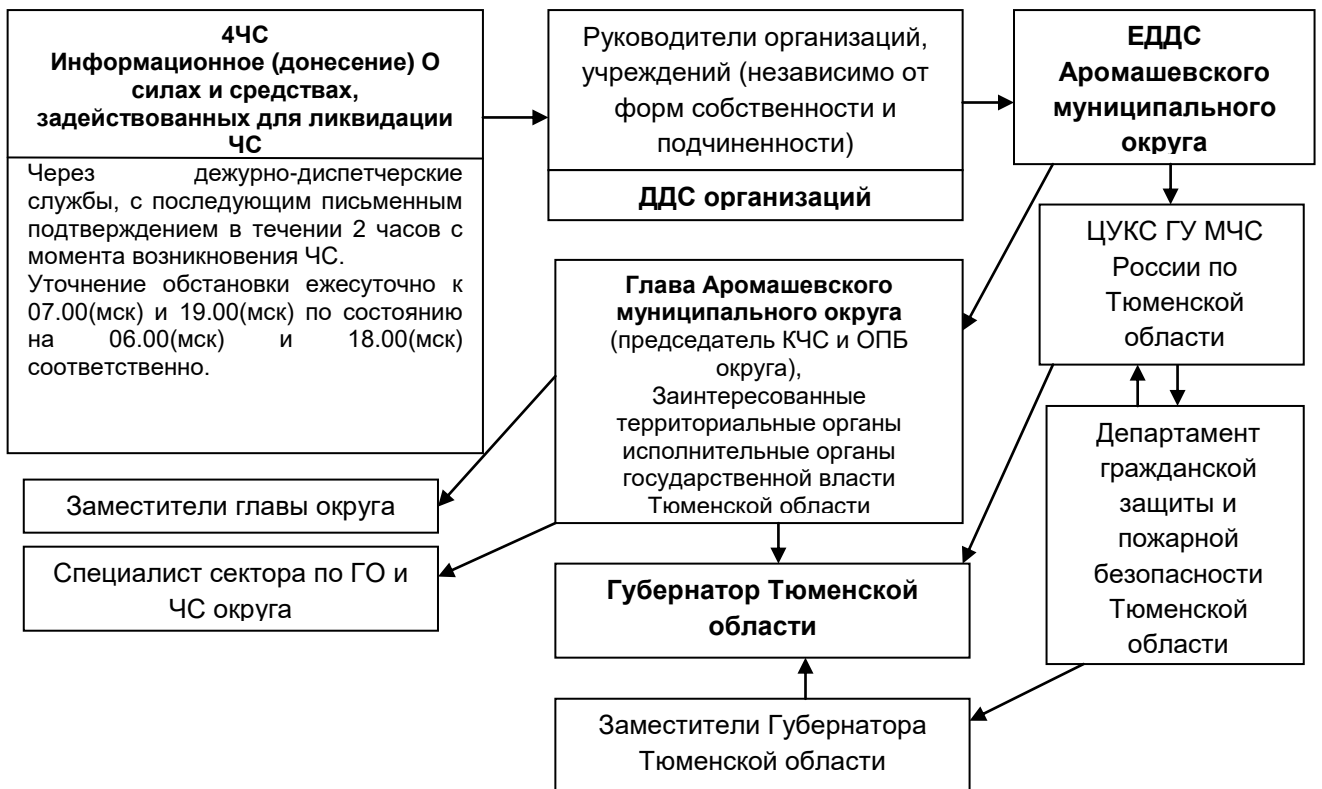
Передача текущей информации о состоянии защиты населения и территорий в Аромашевском муниципальном округе от чрезвычайных ситуаций природного и техногенного характера, а также при наступлении происшествий или событий без возникновения чрезвычайных ситуаций, требующих информирования руководства администрации Аромашевского муниципального округа, осуществляется через территориальные органы исполнительные органы государственной власти Тюменской области, к сфере деятельности которых относится представляемая информация, ЕДДС округа, а также информируется сектор по гражданской обороне и защиты населения от чрезвычайных ситуациях администрации Аромашевского муниципального округа.

7. В целях совершенствования системы обмена информацией территориальные органы федеральных органов исполнительной власти и уполномоченные организации, исполнительные органы государственной власти Тюменской области в Аромашевском муниципальном округе заключают дополнительные двусторонние соглашения, в которых определяют органы управления, на которые возлагается ведение информационного обмена, с указанием реквизитов сторон и регламент информационного обмена для организации информационного взаимодействия.

Приложение № 1
к Порядку сбора и обмена информацией
в области защиты населения и территорий
от чрезвычайных ситуаций природного
и техногенного характера в Аромашевском
муниципальном округе

**Порядок
предоставления информации о чрезвычайных ситуациях на территории
Аромашевского муниципального округа**





Приложение № 2
к Порядку сбора и обмена информацией
в области защиты населения и территорий
от чрезвычайных ситуаций природного
и техногенного характера в Аромашевском
муниципальном округе

ФОРМА № 1/ЧС

**ИНФОРМАЦИЯ (ДОНЕСЕНИЕ)
ОБ УГРОЗЕ (ПРОГНОЗЕ) ЧРЕЗВЫЧАЙНОЙ СИТУАЦИИ**

КОД	СОДЕРЖАНИЕ ДАННЫХ	ИНФОРМАЦИЯ
01	Наименование предполагаемой ЧС	
02	Предполагаемый район (объект) ЧС	
03	Принадлежность района (субъекта) предполагаемой ЧС	
04	Прогноз времени возникновения и масштабов предполагаемой ЧС	
05	Предполагаемые мероприятия по недопущению развития ЧС (по уменьшению возможных последствий и ущерба)	
06	Организация, сделавшая прогноз, или другие источники прогноза	
07	Дополнительная текстовая информация	

Приложение № 3
к Порядку сбора и обмена информацией
в области защиты населения и территорий
от чрезвычайных ситуаций природного
и техногенного характера в Аромашевском
муниципальном округе

ФОРМА № 2/ЧС

**ИНФОРМАЦИЯ (ДОНЕСЕНИЕ)
О ФАКТЕ И ОСНОВНЫХ ПАРАМЕТРАХ ЧРЕЗВЫЧАЙНОЙ СИТУАЦИИ**

КОД	СОДЕРЖАНИЕ ДАННЫХ
	1. Общие данные
1.1.	Тип чрезвычайной ситуации _____
1.2.	Дата чрезвычайной ситуации, число, месяц, год _____
1.3.	Время московское, ч, мин. _____
1.4.	местное, ч, мин. _____
1.5.	Место: региональный центр _____
1.6.	республика (край, область) _____
1.7.	город _____
1.8.	район _____
1.9.	Объект экономики _____
1.10.	Наименование _____
1.11.	Форма собственности _____
1.12.	Отрасль _____
1.13.	Министерство (ведомство) _____
1.14.	Причины возникновения ЧС _____
1.15.	Краткая характеристика ЧС _____
	2. Метеоданные
2.1.	Температура воздуха, град. _____
2.2.	Направление и скорость ветра, град., м/сек. _____
2.3.	Влажность, % _____
2.4.	Осадки, вид _____ количество _____ мм
2.5.	Состояние приземного слоя атмосферы _____
2.6.	Видимость _____
2.7.	Ледовая обстановка _____
	Основные параметры чрезвычайной ситуации
	3. Землетрясение
3.1.	Магнитуда в эпицентре, балл _____
3.2.	Глубина от поверхности земли, км _____
3.3.	Координаты: широта, град., мин., с _____ долгота, град., мин., с _____
3.4.	Интенсивность землетрясения в крупных населенных пунктах, текст, балл _____
3.5.	Дополнительная текстовая информация _____
	4. Радиоактивное загрязнение
4.1.	Источник радиоактивного загрязнения _____
4.2.	Уровень радиации вблизи источника (указать расстояние от источника р/а загрязнения, мр/ч, р/ч) _____
4.3.	Удаленность внешней границы _____ а) зоны экстренных мероприятий, м _____ б) зоны профилактических мероприятий, м _____ в) зоны ограничений, м _____
4.4.	Уровни радиации по зонам, мрн/ч, р/ч _____ а) зоны экстренных мероприятий _____

- б) зоны профилактических мероприятий _____
- в) зоны ограничений _____
- 4.5. Дополнительная текстовая информация _____

5. Затопление (наводнение)

- 5.1. Причины затопления (наводнения) _____
- 5.2. Уровень подъема воды от нормы, м _____
- 5.3. Продолжительность затопления, ч _____
- 5.4. Скорость подъема воды, м/ч _____
- 5.5. Время добега волны прорыва до населенных пунктов и крупных объектов экономики, ч _____
- 5.6. Размер прорыва в плотине, дамбе, кв. м _____
- 5.7. Дополнительная текстовая информация _____

6. Бактериальное заражение

- 6.1. Эпидемия, эпизоотия, эпифитотия _____
- 6.2. Вид бактериального средства _____
- 6.3. Дополнительная текстовая информация _____

7. Химическое заражение

- 7.1. Источник химического заражения _____
- 7.2. Наименование СДЯВ _____
- 7.3. Количество СДЯВ, выброшенного в атмосферу, кг, т _____
- 7.4. Количество СДЯВ всего в емкостях хранилища, кг, т _____
- 7.5. Площадь разлива _____
- 7.6. Высота подъема (обваловки), м _____
- 7.7. Дополнительная текстовая информация _____

8. Пожары

- 8.1. Количество очагов пожара, ед. _____
- 8.2. Площадь пожаров, кв. м, га _____
- 8.3. Направление распространения огня, град. _____
- 8.4. Скорость распространения огня, км/ч _____
- 8.5. Площадь задымления, кв. км _____
- 8.6. Обеспеченность водой, % _____
- 8.7. Уничтожено огнем:
 - 8.7.1. объектов экономики, ед. _____
 - 8.7.2. объектов социально-бытового назначения, ед. _____
 - 8.7.3. лесной территории, тыс. га _____
 - 8.7.4. сельхозугодий, га _____
 - 8.7.5. торфополей, га _____
- 8.7.6. дополнительная текстовая информация _____
- 8.8. Дополнительная текстовая информация _____

9. Чрезвычайные ситуации на акваториях

- 9.1. Характер повреждения судна _____
- 9.2. Количество людей, нуждающихся в помощи, _____
- 9.3. Какую помощь запрашивает капитан судна _____
- 9.4. Принятые меры _____
- 9.5. Причины разлива нефтепродуктов _____
- 9.6. Количество и марка нефтепродуктов _____
- 9.7. Скорость распространения и направление дрейфа пятна нефтепродуктов _____
- 9.8. Вероятность загрязнения береговой черты _____
- 9.9. Запрашиваемая помощь _____

10. Потери

- 10.1. Всего, чел. _____
- 10.2. В том числе безвозвратно, чел. _____
- 10.3. Погибло детей, чел. _____
- 10.4. Дополнительная текстовая информация _____

11. Состояние зданий и сооружений

- 11.1. Разрушено: _____
11.1.1. объектов экономики, ед. _____
11.1.2. жилых домов, ед. _____
11.1.3. зданий лечебных учреждений, ед. _____
11.1.4. других зданий и сооружений, ед. _____
11.2. Повреждено: _____
11.2.1. объектов экономики, ед. _____
11.2.2. жилых домов, ед. _____
11.2.3. зданий лечебных учреждений, ед. _____
11.2.4. других зданий и сооружений, ед. _____
11.3. Дополнительная текстовая информация _____

12. Состояние коммуникаций

Вышло из строя

- 12.1. В населенных пунктах: _____
12.1.1. ЛЭП, км _____
12.1.2. линий связи, км _____
12.1.3. железных дорог, км _____
12.1.4. автодорог, км _____
12.1.5. мостов, шт. _____
12.1.6. водопроводов, м _____
12.1.7. газопроводов, м _____
12.1.8. теплотрасс, м _____
12.1.9. канализационных сетей, м _____
12.1.10. сооружений (указать вышедшие из строя участки теплотрасс, насосные станции, бройлерные, котельные и т.д.), шт. _____
12.2. Магистральных:
12.2.1. ЛЭП, км _____
12.2.2. линий связи, км _____
12.3. Продуктопроводов:
12.3.1. наименование _____
12.3.2. количество, м _____
12.4. Мостов и дорожных сооружений:
12.4.1. наименование _____
12.4.2. количество, шт. _____
12.5. Дополнительная текстовая информация _____

13. Сельскохозяйственные животные

- 13.1. Всего по учету, тыс. голов _____
В том числе по видам, тыс. голов _____
13.2. Потери всего, тыс. голов _____
В том числе по видам, тыс. голов _____
13.3. Дополнительная текстовая информация _____

14. Сельскохозяйственные угодья, лесные насаждения

- 14.1. Всего по учету, тыс. га _____
14.2. В том числе по видам, тыс. га _____
14.3. Потери всего, тыс. га _____
14.4. Ущерб в денежном выражении _____
14.5. Дополнительная текстовая информация _____
15. Транспортные аварии _____
16. Аварии на энергосистемах и КЭС _____
17. Сели, лавины, оползни _____
18. Цунами, ураганы, смерчи _____
19. Взрывы _____
20. Другие данные _____

(подпись руководителя органа управления)

Примечания. 1. При угрозе возникновения ЧС или ее возникновении на водных бассейнах докладывать расстояние в км от населенных пунктов на реках, название и принадлежность судна, характер перевозимого груза и маршрут следования, краткий прогноз возможного развития ЧС, время, необходимое для прибытия в район ЧС.

2. Форма заполняется только в части, касающейся конкретной чрезвычайной ситуации. Если по тем или иным кодам информация не предоставляется, соответствующие строки не заполняются, нумерация строк не меняется.

Приложение № 4
к Порядку сбора и обмена информацией
в области защиты населения и территорий
от чрезвычайных ситуаций природного
и техногенного характера в Аромашевском
муниципальном округе

ФОРМА 3/ЧС

**ДОНЕСЕНИЕ
О МЕРАХ ПО ЗАЩИТЕ НАСЕЛЕНИЯ И ТЕРРИТОРИЙ, ВЕДЕНИИ АВАРИЙНО-СПАСАТЕЛЬНЫХ И
ДРУГИХ НЕОТЛОЖНЫХ РАБОТ**

КОД	СОДЕРЖАНИЕ ДАННЫХ
1.	Наименование объектов экономики и населенных пунктов в зоне ЧС
2.	Общая площадь зоны ЧС, кв. км _____
	Население
3.	Всего в зоне ЧС, чел. _____
	В том числе:
4.	взрослые, чел. _____
5.	дети, чел. _____
	Потери
6.	Всего, чел. _____
7.	Взрослые, чел. _____
8.	Дети, чел. _____
9.	Безвозвратные, всего, чел. _____
	В том числе:
10.	взрослые, чел. _____
11.	дети, чел. _____
12.	Санитарные, всего, чел. _____
	В том числе:
13.	взрослые, чел. _____
14.	дети, чел. _____
15.	Дополнительная текстовая информация _____
16.	Выявлено в ходе спасательных работ, чел. _____
17.	В том числе детей, чел. _____
18.	Пропало без вести, чел. _____
19.	Дополнительная текстовая информация _____
	Проведенные работы
20.	Оказана первая медицинская помощь на месте ЧС, чел. _____
21.	Оказана квалифицированная медицинская помощь на месте ЧС, чел. _____
22.	Госпитализировано, чел. _____
23.	Проведено прививок (наименование), чел. _____
24.	Выдано препаратов (наименование), шт. _____
25.	Выдано комплектов медицинских средств индивидуальной защиты и средств защиты органов дыхания (наименование), ед. _____
26.	Проведена санитарная обработка, чел. _____
27.	Извлечено из-под завалов, чел. _____
28.	Эвакуировано из зон ЧС, всего, чел. _____
	В том числе
29.	женщин, детей _____
30.	Время начала эвакуации (дата) _____
31.	Время окончания эвакуации (дата) _____
32.	Количество транспортных средств, привлекаемых к эвакуации

населения, всего, ед. _____

В том числе:

33. железнодорожных вагонов, ед. _____
34. автомобильного транспорта, ед. _____
35. речного (морского) транспорта, ед. _____
36. авиационного транспорта, ед. _____
37. Дополнительная текстовая информация _____
38. Населенные пункты (районы) размещения пострадавших (наименование) _____
39. Установленные режимы защиты _____

Сельскохозяйственные животные

40. Выявлено заболевших, всего, тыс. голов _____
41. В том числе по видам, тыс. голов _____
42. Из них забито, тыс. голов _____
43. Захоронено, тыс. голов _____
44. Оказана ветеринарная помощь, тыс. голов _____
45. Эвакуировано из опасных зон, тыс. голов _____
46. Дополнительная текстовая информация _____

Сельскохозяйственные угодья, лесные насаждения

47. Обработано зараженных с/х культур (мест скопления вредителей), тыс. га _____
48. Затраты на ликвидацию последствий, тыс. руб. _____
49. Выплаты компенсаций за причиненный ущерб, тыс. руб. _____
50. Выплаты по социальному страхованию, тыс. руб. _____
51. Дополнительная текстовая информация _____
52. Эвакуировано материальных ценностей (наименование, стоимость, количество) _____
53. Дополнительная текстовая информация _____
54. Локализовано источников (очагов) ЧС _____
55. Обрушено зданий и сооружений, ед. _____
56. Разобрано завалов, куб. м _____
57. Расчищено путей сообщения (железных дорог, автодорог, улиц и других путей сообщения), км _____
58. Восстановлены коммуникации (наименование) _____
59. Установлен карантин (площадь, наименование, количество населенных пунктов) _____
60. Организованы карантинные посты (место, количество) _____
61. Организована обсервация (место, количество людей в обсервации) _____
62. Отремонтировано и восстановлено (ж.д. путей, автодорог, мостов, гидротехнических сооружений) _____
63. Дезактивировано, дегазировано, дезинфицировано (дозы, местность, здания, сооружения, техника) _____
64. Дополнительная текстовая информация _____

ЧС на акваториях

65. Характер повреждения корпуса, аварийной ситуации (место и объем горящих помещений, наименование затопленных отсеков) _____
66. Наличие хода и способность управляться, крен, дифферент, осадка судна _____
67. Расположение взрывоопасных и легковоспламеняющихся грузов, наличие и состояние боеприпасов _____
68. Данные об инженерной, пожарной, радиационной, химической и биологической обстановке _____
69. Состояние личного состава, пассажиров, их распределение по отсекам с указанием обстановки на них (температура, загазованность, исправность устройств для выхода из отсека) _____

70. Наименование, количество, вместимость исправных корабельных и других групповых спасательных средств _____
70. Наличие индивидуальных спасательных средств для всего личного состава, пассажиров _____
72. Средства пожаротушения, находящиеся в строю _____
73. Средства борьбы с водой, находящиеся в строю _____
74. Наличие связи со всеми отсеками или помещениями _____
В какой помощи нуждается корабль _____
76. Потребные аварийные запасы (хладона, ВВД, воды, провизии, топлива, медикаментов) _____
77. Потребность в электроэнергии (род тока, напряжение, минимальная мощность) _____
78. Возможность буксировки:
состояние аварийного буксирного устройства;
исправность устройства для закрепления буксирной тяги;
наличие исправной линеметательной установки, запас линий, ракет и патронов к линемету _____
79. Наличие и исправность грузоподъемных средств _____
- ЧС, связанные с нефтепродуктами
80. Количество и марки разлитых нефтепродуктов, толщина слоя _____
81. Скорость и направление дрейфа пятна нефтепродуктов _____
82. Какая угроза загрязнения ценных береговых (заповедных) зон _____
83. Возможен ли сбор нефти механическим путем _____
84. Возможно ли нефть обрабатывать сорбированием _____
85. Какие дополнительные силы могут потребоваться для сбора нефтепродуктов в море _____
86. Какие меры принимаются для сбора нефтепродуктов на берегу _____
87. Дополнительная текстовая информация _____

(подпись руководителя органа управления)

Примечания:

1. Данные представляются нарастающим итогом с момента возникновения ЧС.
2. Если по тем или иным кодам информация не предоставляется, соответствующие строки формы не заполняются, данные по этим кодам не представляются, нумерация строк не меняется.
3. При предоставлении данных в случае аварии на транспорте (железнодорожном, воздушном, речном, морском, автомобильном) указать количество пассажиров и персонала транспортных средств.
4. В данных по кодам 55 - 56 указать количество зданий и сооружений, получивших средние, сильные и полные разрушения, полностью сгоревших.
5. Ущерб в денежном выражении указывать в текущих ценах. Ориентировочный ущерб указывать только при отсутствии точных данных.

Приложение № 5
к Порядку сбора и обмена информацией
в области защиты населения и территорий
от чрезвычайных ситуаций природного
и техногенного характера в Аромашевском
муниципальном округе

ФОРМА 4/ЧС

**ДОНЕСЕНИЕ
О СИЛАХ И СРЕДСТВАХ, ЗАДЕЙСТВОВАННЫХ ДЛЯ ЛИКВИДАЦИИ ЧС**

КОД	СОДЕРЖАНИЕ ДАННЫХ	ИНФОРМАЦИЯ
	Состав задействованных сил и средств	
	Личный состав:	
01	Невоенизированных формирований ГО, чел.	
	из них:	
02	а) общего назначения (наименование формирований от кого, количество, чел.)	
03	б) специального назначения (наименование формирований от кого, количество, чел.)	
	В том числе:	
04	Разведки, наблюдения лабораторного контроля	
05	Медицинские	
06	Пожарные	
07	Инженерные	
08	Другие специализированные формирования	
09	Соединения и части ГО (номера частей, количество, чел.)	
10	Соединения и части Минобороны России (номера частей, количество, чел.)	
11	Части и подразделения службы противопожарных и аварийно-спасательных работ (наименование, количество, чел.)	
12	Части внутренних войск (номера частей, количество, чел.)	
13	Силы и средства других министерств и ведомств	
	Техника	
14	Невоенизированных формирований ГО, всего, ед.	
	В том числе:	
15	Инженерная (наименование, количество), ед.	
16	Автомобильная (наименование, количество), ед.	

17	Специальная (наименование, количество), ед.	
18	Др. специализированных формирований (наименование, количество), ед.	
19	Соединений и частей ГО, всего, ед.	
	В том числе:	
20	Инженерная (наименование, количество), ед.	
21	Автомобильная (наименование, количество), ед.	
22	Специальная (наименование, количество), ед.	
23	Специализированных формирований (наименование, количество), ед.	
24	Соединений и частей Минобороны России, всего, ед.	
	В том числе:	
25	Инженерная (наименование, количество), ед.	
26	Автомобильная (наименование, количество), ед.	
27	Специальная (наименование, количество), ед.	
28	Специализированных формирований (наименование, количество), ед.	
29	МВД России, всего, ед.	
	В том числе:	
30	Инженерная (наименование, количество), ед.	
31	Автомобильная (наименование, количество), ед.	
32	Специальная (наименование, количество), ед.	
33	Специализированных формирований (наименование, количество), ед.	
34	Других министерств и ведомств	
35	Дополнительная текстовая информация	
	Потребность в дополнительных силах и средствах (указать по принадлежности)	
36	Всего, чел.	
37	Техники, всего, ед.	
	В том числе:	
	Инженерная (наименование, количество), ед.	
	Автомобильная (наименование, количество), ед.	
	Специальная (наименование, количество), ед.	

Примечания:

1. Исходные данные по кодам настоящей формы представляются органом управления, непосредственно руководящим производством работ по ликвидации ЧС.

2. Если по тем или иным кодам информация не представляется, соответствующие строки формы не заполняются, данные по этим кодам не представляются, нумерация строк не меняется.

3. В кодах "специализированные формирования" указываются военизированные специализированные формирования министерств, ведомств, предприятий и организаций постоянной готовности.

4. Данные представляются с нарастающим итогом.